

MANUALE D'USO
E MANUTENZIONE

USER'S MANUAL



Ver. 0 - Aprile/April 2017 ©Deda Elementi

ALANERA MANUBRIO INTEGRATO
ALANERA INTEGRATED HANDLEBAR

(MOD. 2018 / MY2018)



Alanera

Congratulazioni per il vostro nuovo manubrio Deda Elementi. Leggere e seguire attentamente le seguenti istruzioni per un corretto utilizzo. Un errato montaggio e un'incorretta applicazione delle seguenti istruzioni può danneggiare il prodotto che non sarà più coperto dalla garanzia, danneggiare la bicicletta o causare un incidente. Per una appropriata installazione del prodotto sono richiesti specifici attrezzi e una adeguata esperienza, si raccomanda dunque che il prodotto sia installato dai punti vendita ufficiali Deda Elementi o da personale qualificato nel montaggio di biciclette.

Congratulations on your new Deda Elementi handlebar. Please read these instructions carefully and follow them for correct use. An improper installation or wrong application of the instructions could damage the product, that will be no more covered under warranty, damage the bicycle or cause an accident resulting in injury or death. Since specific tools and experience are necessary for proper installation, it is recommended that the product be installed by an official Deda Elementi dealer or a qualified bicycle technician.

INDICE

ITA

1	INFORMAZIONI GENERALI DI SICUREZZA _____	pag. 4
2	GARANZIA _____	pag. 5
3	PACKAGING _____	pag. 6
4	ISTRUZIONI DI MONTAGGIO _____	pag. 7
5	MONTAGGIO SUPPORTO GARMIN _____	pag. 9

CONTENTS

ENG

1	GENERAL SAFETY INFORMATION _____	pag. 10
2	WARRANTY _____	pag. 11
3	PACKAGING _____	pag. 12
4	HANDLEBAR INSTALLATION _____	pag. 13
5	GARMIN MOUNT INSTALLATION _____	pag. 15

È responsabilità dell'utilizzatore controllare regolarmente il prodotto per determinarne la necessità di manutenzione o di sostituzione di parti. I manubri in carbonio e le sue parti sono prodotti soggetti all'usura durante il normale utilizzo della bicicletta, si raccomanda quindi all'utilizzatore di ispezionare il prodotto periodicamente per localizzare eventuali danni. In caso di problemi o dubbi, sospendere l'uso della bicicletta e far ispezionare il prodotto da un punto vendita ufficiale Deda Elementi o da personale qualificato nel montaggio di biciclette.

- Questo prodotto è stato sviluppato e concepito per essere utilizzato su strade asfaltate. In caso di utilizzo su strade non asfaltate o fuori strada il prodotto può subire danni che compromettono il funzionamento fino a causare gravi incidenti per l'utilizzatore.
- Dopo un eventuale caduta o incidente è indispensabile sospendere l'utilizzo della bicicletta e far effettuare un accurata ispezione del prodotto da un punto vendita Deda Elementi.
- Leggere attentamente l'intero Manuale d'Uso e conservarlo in un posto sicuro per una futura consultazione.

Deda Elementi garantisce che tutti i prodotti sono liberi da difetti nei materiali o di lavorazione per un periodo di due anni dall'acquisto originale a meno di quanto stabilito nella polizza di garanzia. La garanzia è valida solo sull'acquisto di un prodotto originale Deda Elementi.

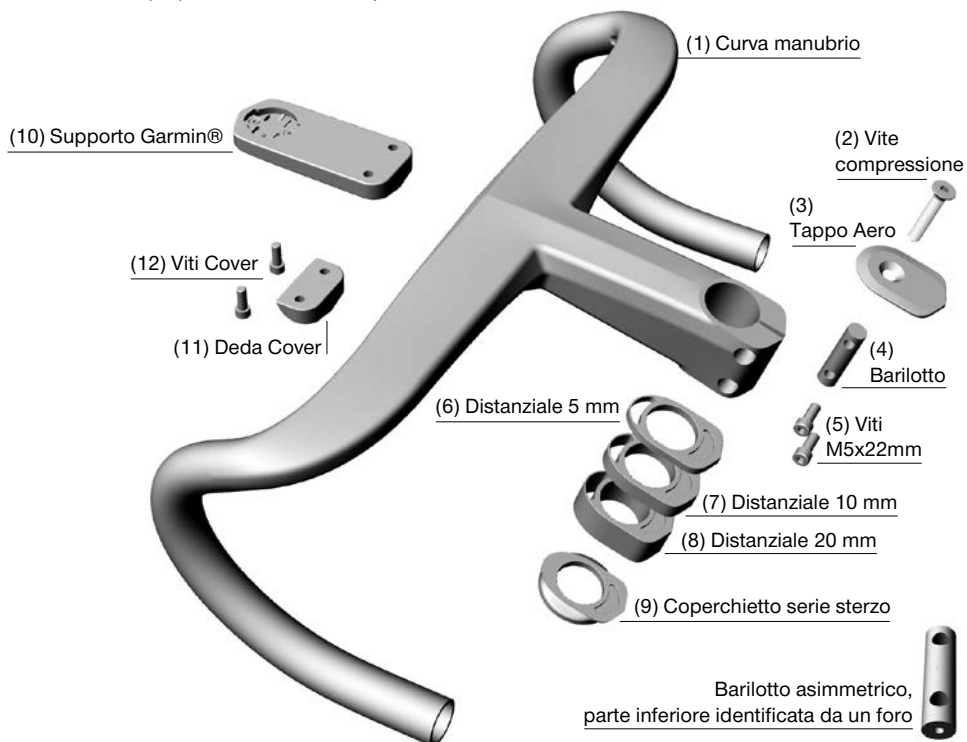
2.1 LIMITI ALLA GARANZIA

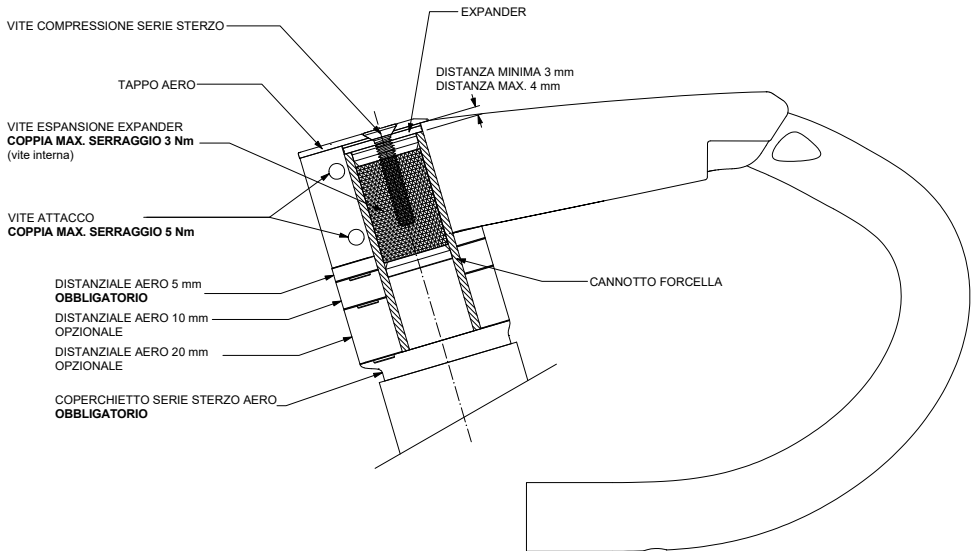
- In caso di vendita o cessione del prodotto, la garanzia sarà considerata valida solamente all'interno del periodo di due anni dalla data di acquisto.
- La garanzia non copre danni causati da modifiche, trasformazioni anche parziali, adattamenti di qualsiasi tipo, manomissioni o manutenzione effettuata da personale non autorizzato, utilizzo del prodotto al di fuori delle normali condizioni d'uso su strade asfaltate. Sono altresì esclusi danni provocati da urti, collisioni, cadute e comunque verificatesi per cause violente e/o accidentali.
- La garanzia non copre gli eventuali difetti estetici quali: opacizzazione, screpolature, scoloriture o altro che le superfici delle ruote dovessero presentare durante l'utilizzo, a seguito di lavaggi con acqua in pressione, con l'impiego di solventi o prodotti chimici, benzine o altri simili, utilizzati per la pulizia della bicicletta.
- In caso di imperfezioni, difetti o danni riscontrati sul prodotto, l'utilizzatore dovrà dare comunicazione al punto vendita entro 10 (dieci) giorni: trascorso tale termine la garanzia non sarà più considerata valida.

Deda Elementi si riserva il diritto di modificare parzialmente o totalmente i suoi prodotti, le istruzioni e la garanzia senza alcun preavviso per il Cliente.

Nel packaging del prodotto da voi acquistato sono presenti i seguenti componenti:

- (1) Curva manubrio
- (2) Vite compressione serie sterzo M6x30mm, 1pz
- (3) Tappo alluminio Aero
- (4) Barilotto filettato, 1pz
- (5) Vite attacco M5x22mm, 2pz
- (6) Distanziale Aero da 5 mm (Top spacer), 1pz
- (7) Distanziale Aero da 10 mm, 1pz
- (8) Distanziale Aero da 20 mm, 1pz
- (9) Coperchietto serie sterzo (Top cover), 1pz
- (10) Supporto Garmin® compatibile serie 500&800
- (11) Deda Cover Nylon
- (12) Vite Cover M5x, 2pz





1. Se compatibile, sostituite il coperchietto della serie sterzo originale montata sulla bicicletta con il coperchietto Alanera incluso (9). Il coperchietto Alanera è compatibile con tubi sterzo da 46mm di diametro esterno.

2. Inserite i distanziali Aero nel canotto forcella al di sopra del coperchio serie sterzo rispettando le seguenti istruzioni:

- il distanziale Aero da 5 mm (6) indicato con la scritta top spacer, è obbligatorio e deve sempre essere posizionato direttamente sotto l'attacco manubrio.
- I distanziali Aero da 10 mm (7) e da 20 mm (8) sono opzionali e consentono di posizionare la curva manubrio all'altezza desiderata.
- La distanza tra il bordo superiore dell'attacco e il bordo superiore del canotto forcella deve essere obbligatoriamente compresa tra i 3 e i 4 mm.

Se necessario tagliate il canotto della forcella secondo le istruzioni del costruttore e assicuratevi che non ci siano intagli e/o irregolarità sulla superficie tagliata.

- Non mettete i distanziali al di sopra dell'attacco manubrio.

ATTENZIONE: Il bordo inferiore dell'attacco, che lavora in una zona dove non c'è l'expander, tenderà a ovalizzare e intagliare il canotto forcella, con gravi rischi per la vostra incolumità.

■ 3. Inserite la curva nel canotto forcella con le viti di fissaggio laterali dell'attacco allentate in modo che l'attacco possa scorrere lungo il canotto.

■ 4. Inserite l'expander (non incluso) nel canotto forcella sino a battuta e serrare la vite di espansione dello stesso con una coppia massima di 3 Nm.

ATTENZIONE: Assicuratevi che l'expander che utilizzate abbia una lunghezza superiore all'altezza del collarino dell'attacco in modo tale che entrambe le viti posteriori dell'attacco insistano su una porzione di canotto completamente occupata dall'expander stesso.

■ 5. Montate il tappo Aero dedicato (3) e serrate la vite di compressione per precaricare i cuscinetti e azzerare il gioco assiale nella serie sterzo.

ATTENZIONE: Un serraggio troppo elevato può danneggiare i cuscinetti a sfera che potrebbero bloccarsi sotto sforzo. Rispettate scrupolosamente la coppia di serraggio raccomandata nel manuale di uso e manutenzione della serie sterzo che impiegate.

■ 6. Assicuratevi che la curva sia allineata alla direzione di marcia e serrate alternativamente entrambe le viti posteriori dell'attacco nel barilotto, al massimo di $\frac{1}{2}$ giro alla volta, sino a raggiungere una coppia minima di serraggio di 4 Nm.

Se l'attacco manubrio non dovesse essere sufficientemente serrato, aumentate la coppia di serraggio fino ad un massimo di 5Nm.

Verificate il fissaggio dell'attacco manubrio, che non deve ruotare sul canotto forcella.

ATTENZIONE: La coppia di serraggio delle viti di chiusura dell'attacco deve essere la minima che garantisca la non-rotazione dello stesso sul canotto forcella (Max. 5 Nm). Una coppia inutilmente superiore genera un deleterio stato di compressione radiale sul canotto forcella che può fessurarsi e/o tranciarsi senza preavviso.

1. Rimuovete la Cover (11) svitando le due viti poste nella parte inferiore.
2. Inserite il supporto Garmin® (10) nell'apposito spazio e fissatelo alla curva manubrio con le stesse due viti. Serrate le viti con una coppia di serraggio consigliata di 3Nm.
3. Verificate che il supporto sia installato correttamente prima di utilizzare il Garmin®. Questo modello è compatibile con le serie 500 e 800.

CONTATTI

Per qualsiasi domanda o informazione tecnica potete contattare direttamente Deda Elementi visitando il sito internet www.dedaelementi.com e tramite l'indirizzo email info@dedaelementi.com

Deda Elementi s.r.l si riserva il diritto di modificare senza preavviso il contenuto del presente manuale garantendo sempre la disponibilità della versione più aggiornata sul sito internet nell'area download.

It is the user's responsibility to examine the product on a regular basis to determine the need for service or replacement. Wheels and their components are products that wear from normal use of the bicycle, for that reason we recommend cyclists to regularly inspect their bicycle and parts in order to detect any damage. If any doubts or problems occur, discontinue riding the wheels and have them inspected by an official Deda Elementi dealer or a qualified bicycle technician.

- This handlebar has been designed and intended to be used on normal paved surfaces. In case of use on not paved surfaces or off-road, the product can be subjected to damages, lose its functioning and cause serious accidents and injury for the user.
- If any bicycle fall or accident occur, discontinue riding the bicycle and have it inspected carefully by an official Deda Elementi dealer or a qualified bicycle technician. The use of any damaged bicycle part can cause serious accidents and injury for the user.
- Read the whole User's Manual carefully and keep it in a safe place for later reference.

Deda Elementi warrants that all Deda Elementi to be free from defects in materials or workmanship for a period of two years after original purchase unless otherwise stated on the Warranty policy.

The Warranty is valid for the purchase of an original Deda Elementi product only.

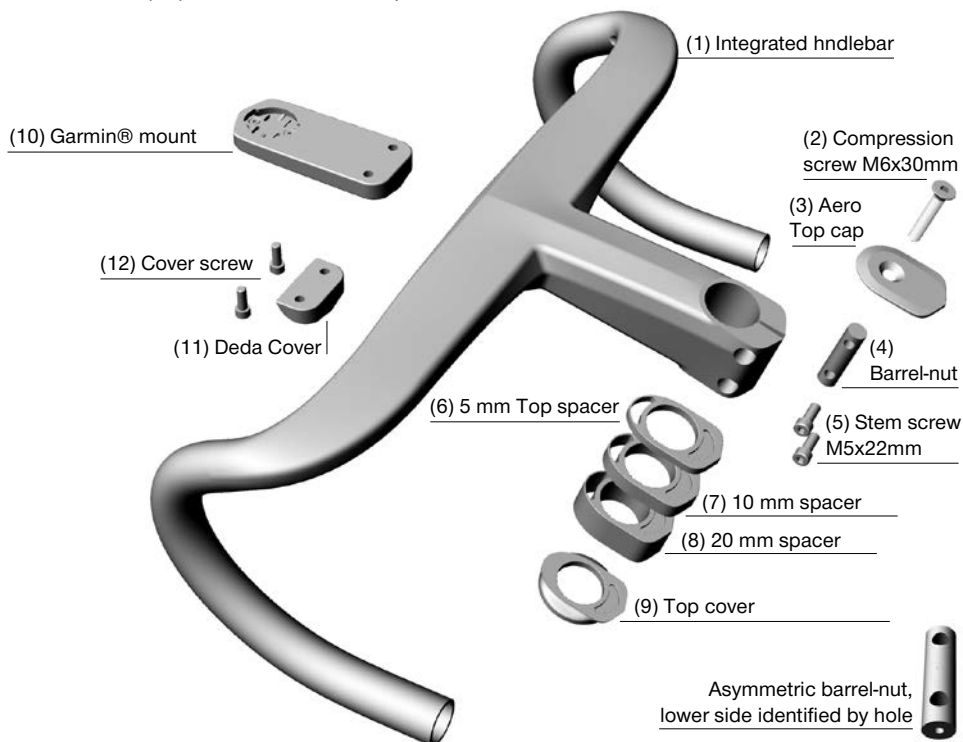
2.1 LIMITS OF WARRANTY

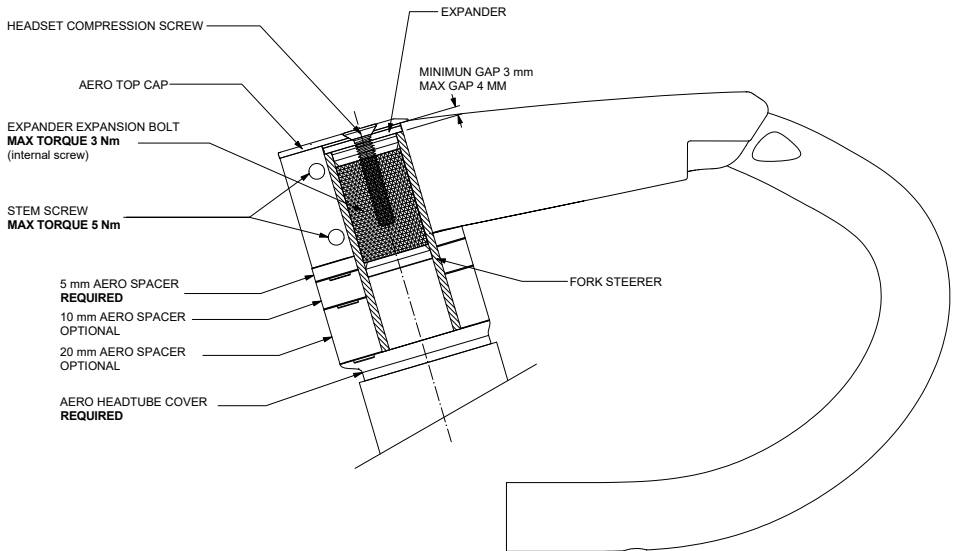
- In case of sale or product cession, the Warranty will be considered valid for a two years period only from the original purchase.
- The Warranty doesn't cover damages caused by modifications, even small; any kind of adaptations or alterations; maintenance performed by an unauthorized people; use of the product outside the normal riding conditions on paved road surfaces. The Warranty doesn't cover even damages caused by impacts, collisions, falls that may occur for accidental reasons.
- The Warranty doesn't cover aesthetic defects like: matting, chap, fading or other phenomenons that may occur to the wheels during the use and after the bicycle cleaning using water in pressure, solvents or similar products, petrol.
- In case of imperfections, defects or damages found on the product, the user is asked to entry in contact with the dealer within 10 (ten) days; after this period ends the Warranty will be no more considered eligible.

Deda Elementi S.r.l. reserves the right to modify partially or completely the products, instructions and warranty without any notice to the customer.

The product package you have just purchased contains the following parts:

- (1) Handlebar
- (2) Headset compression screw M6x30mm, 1pc
- (3) Aero Top cap
- (4) Barrel-nut, 1pc
- (5) Stem screw M5x22mm, 2pcs
- (6) 5 mm Aero Spacer (Top spacer), 1pc
- (7) 10 mm Aero Spacer, 1pc
- (8) 20 mm Aero Spacer, 1pc
- (9) Aero headtube cover (Top cover), 1pc
- (10) Integrated Garmin® mount (for 500&800 series)
- (11) Nylon Deda Cover
- (12) Cover screw M5x, 2pcs





1. Remove the original top cover from your bicycle frame and replace with the Alanera top cover (9), if compatible. The Alanera Top cover is intended for 46mm headtube frame.

2. Install spacers on the fork steerer above the top cover following below instructions:

- It is mandatory to use the 5 mm Aero spacer (6) and it must be installed directly under the handlebar stem.
- 10 and 20 mm Aero spacers are optional. They can be used to adjust the stack height according to the desired handlebar position.
- The gap between the top of the handlebar stem and the top of the fork steerer must be within a range of 3 to 4 mm. If necessary, cut fork steerer according to manufacturer's instructions.

Ensure there are no sharp burrs on the steerer tube.

WARNING: Do not put spacers above the stem. The lower edge of the stem, which applies pressure on an area not supported by the expander, will cause fork steerer ovalization and dangerous cuts and serious risks for your safety.

- 3. Install the handlebar on the steerer tube. Loosen the rear stem screws so that the handlebar stem can slide along the fork steerer.

- 4. Install the expander (not included) in the fork steerer until it stops, and tighten the expansion bolt at maximum of 3 Nm.

WARNING: Make sure that the expander has enough length to ensure the stem rear screws seat on the expander portion of the fork steerer. This will reduce the risk of fork steerer notching while tightening the stem rear bolts.

- 5. Install the Aero top cap and tighten the compression bolt to preload the headset bearings and adjust the headset play.

WARNING: Overtightening can damage the ball bearings that could get stuck under stress.

Follow carefully the tightening torque recommended in the operation and maintenance manual of the headset you use.

- 6. Ensure handlebar is aligned straight in relation to the direction of travel.

Tighten the two rear stem screws into the barrel-nut alternately, turning $\frac{1}{2}$ turn at a time, until a minimum torque of 4Nm is reached. If the handlebar stem is not tight enough, increase the torque up to a maximum of 5 Nm. Please check the handlebar stem, which should not rotate on the fork steerer.

WARNING: Always use a calibrated torque wrench to tighten the bolts. Use the minimum stem bolts tightening torque required to ensure that the handlebar stem does not rotate on the fork steerer (Max. 5 Nm). An unnecessarily high torque generates a dangerous state of radial compression on the fork steerer which can cracks and/or break without notice.

- 1. Remove the nylon Deda Cover (11) for non-Garmin® users unscrewing the two screws.

- 2. Insert the Garmin® mount (10) and fix it to the handlebar with the same two screws.
Tighten the bolts starting with a suggested minimum torque of 3 Nm.

- 3. Check that the Garmin® mount has been correctly fixed before using your Garmin® computer. This model is compatible with 500 and 800 series.

CONTACTS

For any question or technical information please contact Deda Elementi by visiting the website at www.dedaelementi.com and through the email address info@dedaelementi.com.

Deda Elementi s.r.l reserves the right to modify without notice the content of this manual always guaranteeing the availability of the updated versions on the website download area.



www.dedaelementi.com

Deda Elementi S.r.l.
Via Leonardo Da Vinci, 21/23
26010 Campagnola Cremasca (CR) - Italia
Tel. +39 0373 750 129
Fax +39 0373 751 105



www.dedaos.com.tw

Deda OS
No.8, Lane 150-30, Sec. 3, Xitun Rd.,
Xitun Dist.
Taichung City 407, Taiwan (R.O.C.)
tel: +886-4-24623436
fax: +886-4-24623430

Deda Elementi USA
dedausa@dedaelementi.com



#ridededa